

## Participación y resultados en la fase de planeación participativa para el Diagnóstico del proyecto PMDUOET

### Talleres y mesas para niñas, niños y adolescentes

En esta fase de planeación participativa para el diagnóstico del PMDUOET, se llevaron a cabo actividades que fueron clave para la construcción del Programa, realizando una serie de talleres y encuestas en el mes de junio de 2022 en las zonas rurales y urbanas de Guanajuato. En este ejercicio se trabajó de forma estrecha con la Dirección de Desarrollo Social y Humano del municipio de Guanajuato, el Sistema Municipal para el Desarrollo Integral de la Familia (DIF) y el Instituto Municipal de Planeación de Guanajuato, Gto. (IMPLAN) para integrar la mayor cantidad posible de voces al proceso de planeación.

Dentro de las actividades se tomó en cuenta la participación de las niñas, niños y adolescentes los cuales representan una parte importante dentro de sus localidades. Para estas actividades se realizaron ejercicios de cartografía social libre dentro de los talleres llevados a cabo en los meses de mayo y junio.

La realización de los talleres tuvo como ubicación las siguientes sedes dentro de los siguientes cinco polos en desarrollo rurales, suburbanos y urbanos:

- Taller 1.- Sede: La Saucedá
- Taller 2.- Sede: El Zangarro
- Taller 3.- Sede: San José de Llanos
- Taller 4.- Sede: Santa Rosa de Lima
- Taller 5.- Sede: Mineral de La Luz
- Taller 6.- Sede: Guanajuato, Unidad Belén UG.
- Taller 7.- Sede: Yerbabuena, Centro Comunitario Torres Landa.

Grupo de niños, niñas y adolescentes. Cartografía social libre	
Objetivo de la metodología	Acciones específicas
Esta herramienta permite que las niñas, niños y adolescentes identifiquen de una manera ilustrativa las problemáticas que ven en su entorno y lo que desean en un futuro.	Identificar la visión estratégica a futuro y elementos territoriales que les gustaría. Actividad: presentación grupal, instrucciones de cartografía participativa libre. Dibujo libre por grupo en papel bond con plumones de colores.

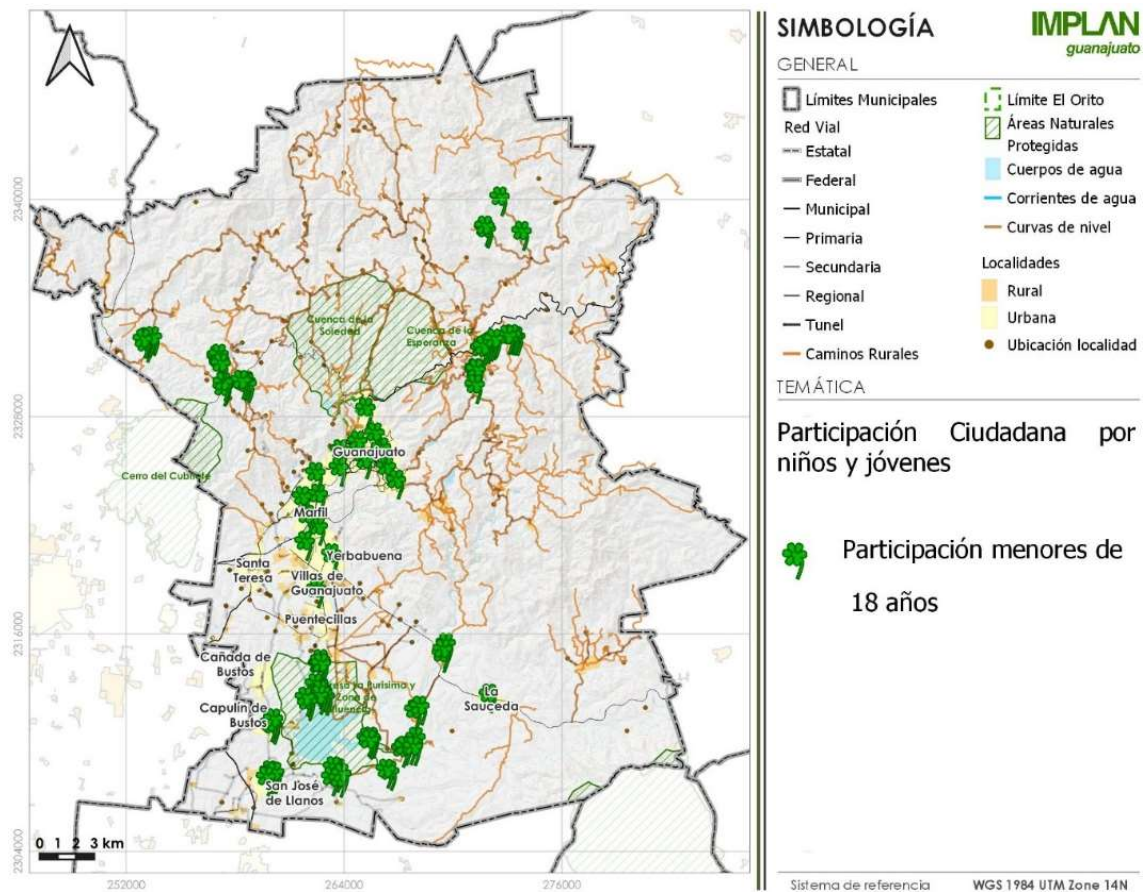
Al identificar los elementos territoriales que les gustaría a las y los participantes, se obtuvo como resultado **115 dibujos**, donde cada dibujo contenía un elemento que les gustaría que tenga su localidad a futuro, estos elementos se clasificaron de acuerdo al subsistema y tema específico que se manejó en las mesas de adultos para poder generar una cartografía mostrándose la participación de los niños y adolescentes de las localidades rurales y urbanas.

En la siguiente tabla se muestra un resumen general de todos los elementos territoriales cartografiados por subsistema y tema específico, mostrando el número de elementos obtenidos por tema. Se observa que el tema que tuvo más relevancia en las mesas de niños y adolescentes fue el de equipamiento, contando con 51 elementos, donde la mayoría de los niños y adolescentes dibujaron que querían que haya más espacios deportivos y más áreas de recreación dentro de sus localidades.

Subsistema	Tema específico	Número de elementos territoriales que les gustaría
Medio Físico Natural	Contaminación (agua, suelo, aire)	2
Medio Físico Transformado	Transporte Público	4
Medio Físico Transformado	S.U. Agua y Drenaje	5
Medio Físico Transformado	S.U. Limpia	6
Medio Físico Transformado	S.U. Luz eléctrica y alumbrado público	7
Social	Seguridad	7
Medio Físico Natural	Deforestación	9
Medio Físico Transformado	Infraestructura vial	11
Diversos	Otros	13
Medio Físico Transformado	Equipamiento	51

Fuente: Elaboración propia, 2022.

En la siguiente figura se puede observar la representatividad en el municipio que tuvo la participación ciudadana obtenida de los niños, niñas y adolescentes dentro de los talleres realizados en las localidades rurales y urbanas, donde se muestra las zonas donde se tuvo participación por parte de los menores de 18 años.



Participación ciudadana por niños y jóvenes.

Fuente: Elaboración propia, 2022.

Resultados de las mesas de niñas, niños y adolescentes en zonas en desarrollo.



Collage de dibujos de la participación ciudadana por niños y jóvenes en localidades rurales.  
Fuente: Elaboración propia, 2022.



Collage de dibujos de la participación ciudadana por niños y jóvenes en localidades urbanas.  
Fuente: Elaboración propia, 2022.



A continuación, se muestran evidencias fotográficas de los ejercicios de cartografía social libre dentro de los talleres llevados a cabo en las zonas rurales y urbanas del municipio.



Fuente: Archivo propio, 2022.